

Jak pečovat o cévní přístup při komplikacích doma i na dialýze?

K. Tomanová



Nejčastější komplikace u cévních přístupů se kterými se můžeme setkat jsou:

- Zánět
- Podlitiny, modřiny
- Otok
- Nepřítomnost chvění, šelestu nad šitím
- „Zlodějský“ (steal) fenomén,
 - stav, kdy zvýšené prokrvení cévního přístupu způsobuje nedokrvení ruky
- Bolest

Jak rozpoznáme zánět?

- zarudnutí kůže
- otok
- postižené místo je teplé
- můžeme pozorovat hnisavý výtok
- může být přítomna teplota, zimnice, třesavka



Co bychom měli udělat?

- zavolat na své dialyzační středisko a informovat lékaře
- postupovat podle doporučení lékaře
- dbát na zvýšenou hygienu
(mytí rukou po každé činnosti)
- do příchodu na středisko můžeme místo chladit

Jak se zbavit modřin, podlitin, otoku?

Vyberte si z následujících možností:

1. Na postižené místo naneste **Lioton gel 100 000**, zabalte do potravinové fólie nebo igelitového sáčku a nechte působit 1 hodinu. Poté místo umyjte.
1. Na postižené místo naneste **Heparoid krém**, zabalte do potravinové fólie a nechte působit 1 hodinu.
2. Na postižené místo naneste **tučný tvaroh**, zabalte do potravinové fólie a ještě například do utěrky. Po hodině ruku opláchněte. Tvaroh působí proti zánětu.
3. Postižené místo **ledujte** - dle možností.
4. **Nejlepší je střídat zábaly s ledováním!!!**



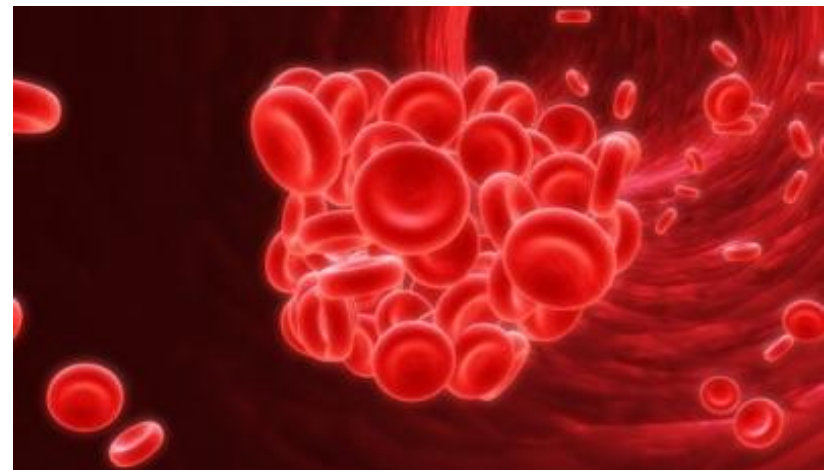
Co dělat když necítíme chvění, šelest na cévním přístupu?

Ihned zavolejte na svoji dialýzu, pokud:

- 1. Necítíte chvění, pulzaci na cévním přístupu.**
- 2. Cévní přístup je zatvrdlý.**

Došlo k ucpání cévy krevními sraženinami, proto je nutné obnovit průtok krve.

Je třeba odstranit krevní sraženiny a někdy i roztáhnout cévy, aby bylo možné provádět dialýzu.



Jak bojovat se „zlodějským“ (steal) fenoménem?

Jak se projevuje tento fenomén?

- studené, namodralé konečky prstů
- necitlivost, někdy i bolestivost



Jak bojovat se „zlodějským“ (steal) fenoménem?

- upozorněte na tuto skutečnost zdravotnický personál
- v průběhu dialýzy můžete na zmírnění chladu **používat teplou vlněnou rukavici**, kterou si natáhnete před nápichem
- zkuste **cvičit s postiženou rukou** – v případě, že se dostaví bolesti, cvičení ukončete
- v případě, že se tyto příznaky zhorší, je nutné cévní přístup zrušit a založit nový



Jak bojovat s bolestí při napichování?

Výběrem správné techniky napichování.

Pokud trpíte bolestivostí při napichování zkuste knoflíčkovou metodu, kde se jehly zavádějí pokaždé do stejných míst, čím dochází k otupění až ke ztrátě citlivosti. Zároveň se při této metodě zkracuje doba odmačkávání a netvoří se na cévním přístupu „boule“ (výdutě).



Jak bojovat s bolestí při napichování?

- **Použitím Emly (5% krém, 30g)**

Emla je krém, který se používá k znečítlivění kůže.

Jak použít Emlu?

Domluvte se se sestrou, kde se bude příště napichovat. Naneste krém ve velikosti kuličky hrášku na místa, na kterých jste se domluvili a to již před odjezdem na dialýzu (přibližně 1 hod před nápichem). Na krém přiložte potravinou fólii a zabalte do ni namazanou část. Zapařením krém lépe pronikne do pokožky a zlepší se jeho účinnost. Na dialýze sestra odstraní zábal, provede dezinfekci a zavede jehly.

Nevýhody:

- krém není na předpis a nehradí ho pojišťovna
- cena se pohybuje od 650-750 Kč dle lékárny

Tento 30g krém vám ale vydrží na 4-5 měsíců, což je 188 Kč na měsíc a 16 Kč na jednu dialýzu.



Jak pečovat o dialyzační kanylu?

- **Nesmíte se koupat** - je povoleno sprchování. Při sprchování si hadičky kanyly zabalte do pytlíku a natáhněte ho i na obvaz a zafixujte např. náplastí, aby jste předešli namočení obvazu.
- **Chráňte obvaz** před znečištěním.
- V případě, že se náplast odlepuje, nalepte na ni novou, Neměňte ji sami.
- **Zavolejte** na svoji dialýzu v případě, že dostanete: **horečku, zimnici, třesavku, zaznamenáte krvácení z kanyly.**
- V případě **vypadnutí kanyly - okamžitě zamáčknete vstup čistým kapesníkem**, držte alespoň 15 minut a položte se. Poté opatrně zkontrolujte vstup (např. před zrcadlem) a zalepte buď náplastí nebo čistým kapesníkem. **Zavolejte** na svoji dialýzu a informujte personál k čemu došlo.
- V případě, že **zaznamenáte dušnost, bolest na hrudi** - mohlo dojít k protržení kanyly nebo odstranění čepičky. Přiškrťte kanylu svorkou poblíž místa výstupu a zavolejte pohotovost -linku 155 a pokud je to možné informujte svoje středisko.

